

DE IMPACT VAN DE CORONACRISIS

op medewerkers in de VVT-sector en revalidatie



Aanleiding

Door de uitbraak van het coronavirus heeft de Nederlandse overheid in maart 2020 maatregelen genomen om de verspreiding van het virus tegen te gaan. Zowel de ziektedreiging als de landelijke maatregelen hebben in de afgelopen periode grote gevolgen gehad voor het dagelijks leven van iedereen, maar in het bijzonder ook voor medewerkers in de VVT-sector (Verpleeghuizen, Verzorgingshuizen en Thuiszorgorganisaties) en in de revalidatie.

Maar wat is nu precies de impact van het coronavirus op het welzijn en de gezondheid van deze medewerkers? Dit heeft GGD IJsselland in juni en juli 2020 onderzocht. De belangrijkste resultaten van het onderzoek worden gepresenteerd in deze factsheet.

Onderzoeksmethode

Er is een vragenlijst uitgezet via zorgorganisaties en via social media. Daarnaast zijn medewerkers bevraagd middels een telefonisch interview.

Vragenlijstonderzoek

In totaal hebben **1.273 medewerkers** van zorgorganisaties in de regio IJsselland meegedaan aan het vragenlijstonderzoek.

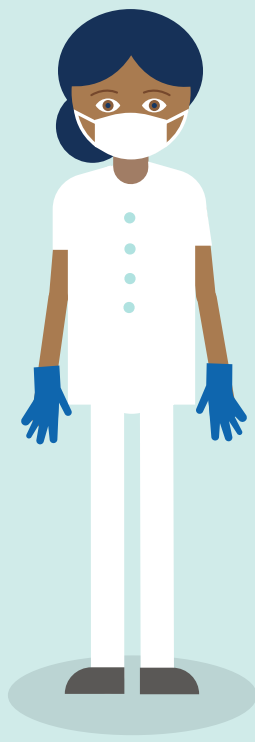
Achtergrondkenmerken van de deelnemers aan het onderzoek:

- Ongeveer **twee vijfde** werkt in een verpleeghuis, **een kwart** in een verzorgingstehuis, **15%** in de thuiszorg en **14%** in de revalidatie. **6%** werkt in een combinatie van sectoren.
- **70%** verleent dagelijkse zorg aan cliënten, zoals verpleegkundigen en verzorgenden. Ongeveer **20%** heeft direct contact met cliënten, maar verleent geen dagelijkse zorg, zoals fysiotherapeuten en psychologen. En **10%** heeft geen direct contact met cliënten, zoals facilitaire medewerkers.
- **94%** is vrouw en **6%** is man.
- De gemiddelde leeftijd is **46 jaar**. De meeste respondenten (43%) hadden een leeftijd tussen de 50-64 jaar.
- **29%** woont met een partner, **49%** met partner en kind(eren), **4%** alleen met kind(eren) en **9%** alleen.
- **89%** geeft aan een (zeer) goede gezondheid te hebben.

Interviews

Naast het afnemen van een vragenlijst, zijn **15 medewerkers** telefonisch geïnterviewd. Bij de selectie van deze medewerkers is gekozen voor medewerkers die dagelijkse zorg verlenen en/of direct contact hebben met cliënten. Bij de

selectie is ook rekening gehouden met spreiding over de verschillende deelnemende zorginstellingen en of medewerkers het werk als zwaar hebben ervaren en/of psychische klachten hebben gekregen.



Resultaten

Op basis van de uitkomsten van de vragenlijst en de interviews zijn zeven thema's naar voren gekomen:

- 1 **Waardering werk is afgenomen en de werkdruk was hoog**
- 2 **Coronabesmettingen onder medewerkers**
- 3 **Meer psychische klachten onder zorgmedewerkers**
- 4 **Tekort aan beschermingsmiddelen**
- 5 **Veel verdriet om de bezoekmaatregel**
- 6 **Zorgen en angsten over corona**
- 7 **Steun van collega's en de rol van de organisatie**

1 Waardering werk is afgenomen en de werkdruk was hoog

Aan de medewerkers is gevraagd om hun waardering voor het werk uit te drukken in een rapportcijfer, zowel vóór als tijdens de coronacrisis. Hieruit blijkt dat de waardering voor het werk onder medewerkers is afgenomen van **7,88** naar **7,12 (-0,76)**. Daarnaast is er gevraagd aan de medewerkers of ze zich gewaardeerd voelen door hun organisatie. Medewerkers die zich niet gewaardeerd voelen door hun organisatie, geven aan hun werk minder te zijn gaan waarderen tijdens de crisis.

In de afgelopen periode hebben veel van de geïnterviewde medewerkers extra uren gewerkt. Redenen hiervoor waren: het hebben van zieke collega's, het wegvallen van mantelzorgers en het wegvallen van ondersteunend personeel zoals schoonmaak en catering. Daardoor moesten ze deze taken overnemen. Maar ook de extra hygiënemaatregelen en bijvoorbeeld het brengen van het eten op alle individuele kamers (omdat er niet meer gegeten mocht worden in de gemeenschappelijke ruimten) zorgde voor een hogere werkdruk. Al met al was het een erg intensieve periode voor de medewerkers.



Rapportcijfer voor werk

	Rapportcijfer werk vóór coronacrisis	Rapportcijfers werk huidige situatie	Vershil
Voelt zich niet gewaardeerd door organisatie	7.57	6.32	-1.25
Voelt zich wel gewaardeerd door organisatie	8.05	7.52	-0.53

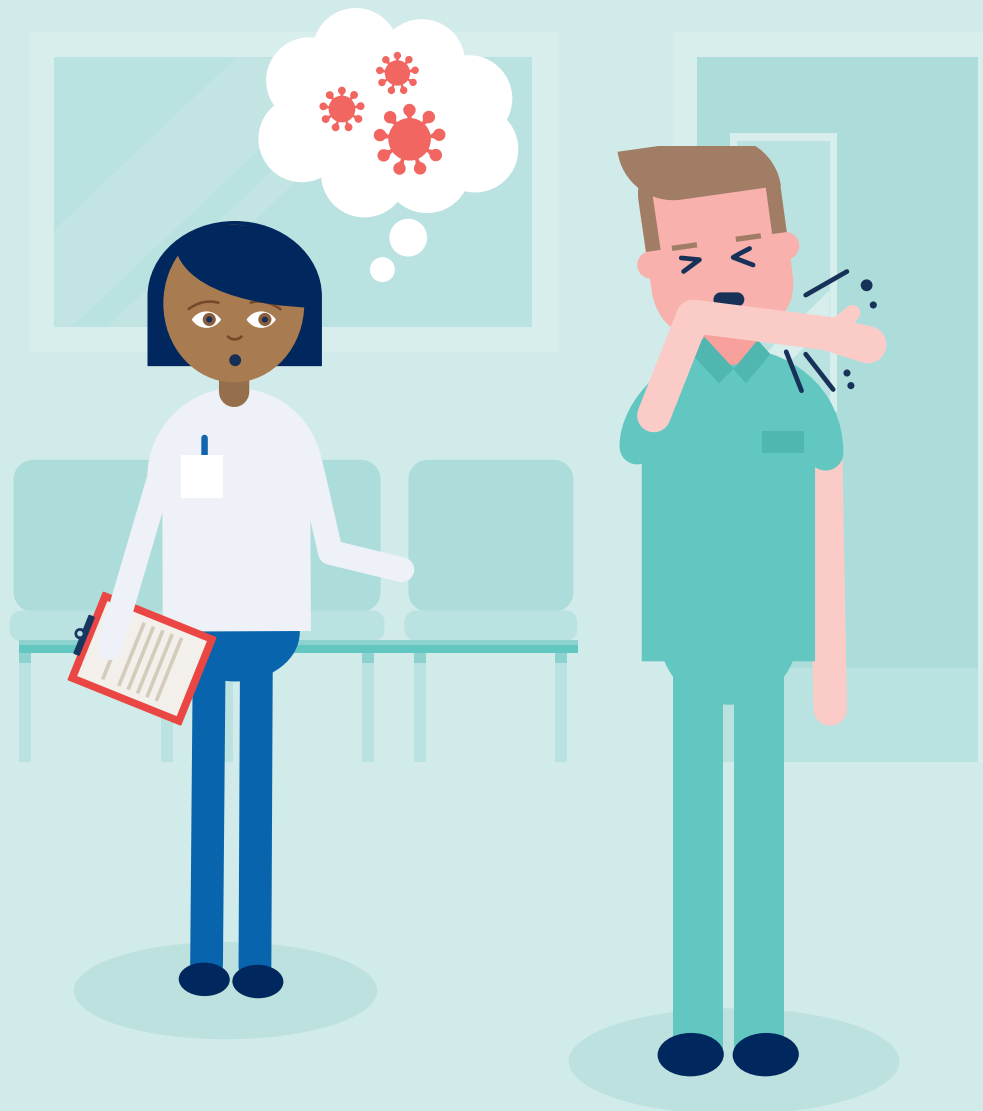
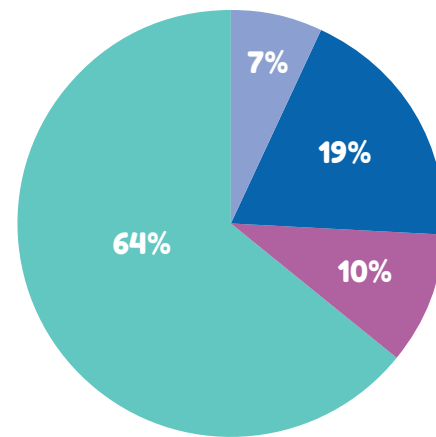
2 Coronabesmettingen onder medewerkers

In totaal is **7%** van de medewerkers positief getest op corona. Dit percentage is hoger onder medewerkers die direct zorg verlenen aan cliënten dan onder medewerkers die geen directe zorg verlenen. Daarnaast heeft **30%** van de medewerkers corona-gerelateerde klachten ervaren, maar zijn niet of negatief getest.

Drie op de tien medewerkers geeft aan bezorgd te zijn om zelf besmet te raken. Jonge medewerkers (19-35 jaar) zijn minder vaak (**22%**) bezorgd om zelf besmet te raken dan medewerkers in de leeftijds-groep van 50 tot en met 64 jaar (**36%**).

Medewerkers met of zonder klachten, wel of niet getest

- Klachten en positief getest
- Klachten maar niet getest
- Klachten maar negatief getest
- Geen klachten

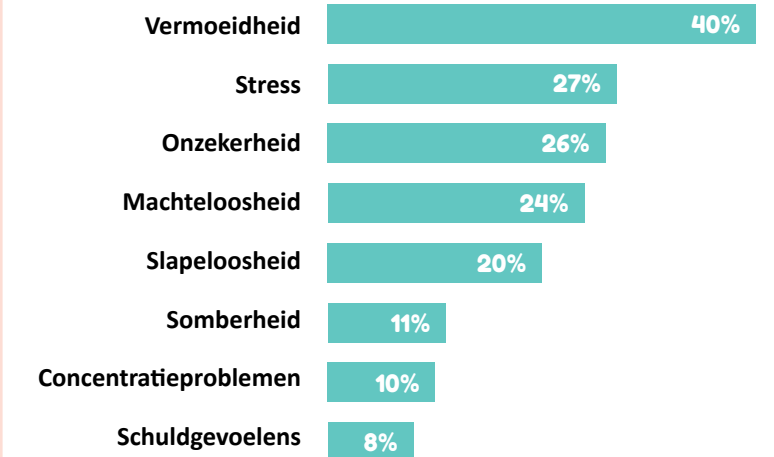


3 Meer psychische klachten onder zorgmedewerkers

Medewerkers die direct contact hebben met cliënten ervaren meer psychische klachten dan andere medewerkers. **Ruim de helft (53%)** van de medewerkers die zorg verlenen, zoals verpleegkundigen en verzorgenden, ervaart (psychische) klachten, tegenover **47%** van de medewerkers die cliëntcontact hebben, maar geen zorg verlenen en **38%** van de medewerkers zonder cliëntcontact.

De vermoeidheid werd ook benadrukt tijdens de interviews. Naast de toegenomen werkdruk, werd ook het volgen van de extra regels als erg vermoeiend ervaren. Medewerkers gaven aan soms zo vermoeid te zijn, dat hun hoofd helemaal vol zat en ze geen energie hadden om na werk nog iets te doen.

De meest voorkomende klachten onder medewerkers die dagelijkse zorg verlenen zijn:



"Destijds sliep ik heel slecht, ik werd dan 's nachts wakker met een gestrest gevoel waarbij ik niet wist wat er aan de hand was."

"Je moest overal over nadenken, over alles wat je deed, en dat kostte heel veel energie."

4 Tekort aan beschermingsmiddelen

Bijna de helft van de medewerkers die dagelijks in contact komen met cliënten zegt dat er nu wel genoeg beschermingsmiddelen zijn, maar dat die eerst ontbraken. **Ruim 40%** geeft aan dat er altijd voldoende persoonlijke beschermingsmiddelen beschikbaar zijn geweest. Volgens **1 op de 10** medewerkers ontbreekt het nog steeds aan voldoende beschermingsmiddelen.

"De beschermende kleding geeft toch een stuk afstand onderling. Ook het sociale contact, je merkt dat het daar wel een deukje oploopt."

"Bij mij was er op een gegeven moment behoorlijk wat irritatie over het feit dat we niet met beschermende middelen werken."

"Wat betreft de beschermende middelen moest er nog veel geregeld worden, dit bracht een hoop onzekerheid met zich mee, dat was frustrerend. Ik had zorgen om mijn eigen veiligheid, maar ook over de gezondheid van de cliënten."

De geïnterviewde medewerkers bevestigden het tekort aan beschermingsmiddelen. Sommige medewerkers waren bang om besmet te raken. Ook zorgde het voor angst om de cliënten onbedoeld te besmetten. Hierdoor durfden enkele medewerkers buiten hun werk om geen andere activiteiten te ondernemen. Anderen maakten zich minder zorgen en vonden het geen probleem om zonder beschermende middelen te werken, omdat het onprettig werkten voor afstand zorgt richting de cliënten.



5 Veel verdriet om de bezoekmaatregel

Het overgrote deel (81%) van de medewerkers vond het moeilijk om te zien dat cliënten geen/weinig bezoek mochten ontvangen. Het eenzaam en verdrietig zien van cliënten is één van de meest genoemde redenen voor ruim twee vijfde van de medewerkers (43%) om het werk momenteel als (erg) zwaar te ervaren.

Alle geïnterviewde medewerkers gaven aan het ontzettend zwaar te vinden om cliënten zo eenzaam te zien en ze zo te zien lijden onder de maatregelen.

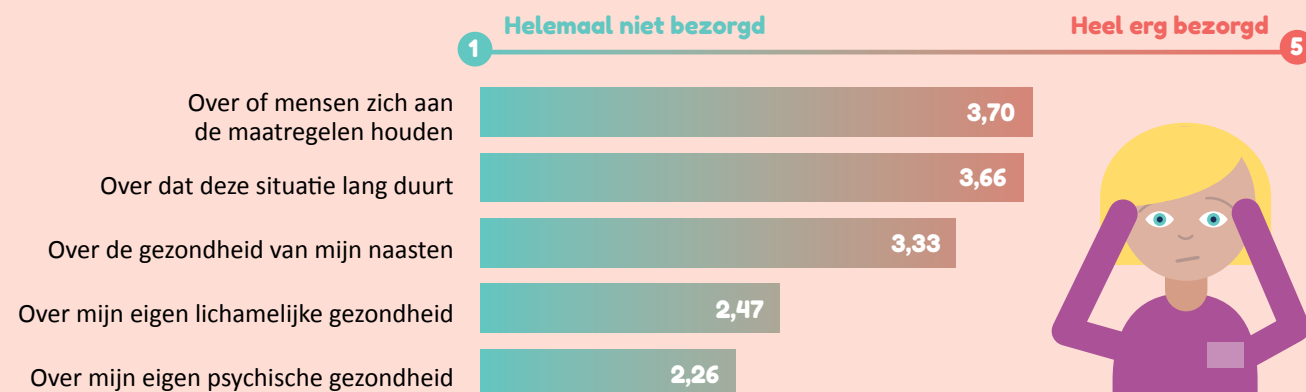


“Als zorgmedewerker wil je het beste voor je cliënten, en juist in deze fase wil je ervoor zorgen dat ze op een prettige manier de dag door komen en het leven kunnen afsluiten.”

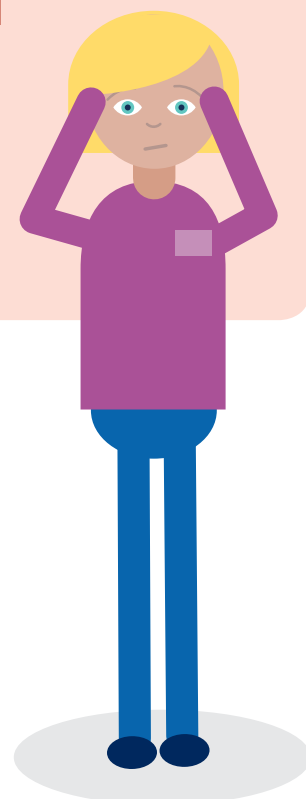
“Het lijden van de patiënt zelf, dat is misschien wel één van de pittigste dingen die ik in de zorg heb meegemaakt tot nu toe.”

6 Zorgen en angsten over corona

In hoeverre maken medewerkers zich zorgen



Ruim de helft van alle medewerkers in het onderzoek (58%) is bang voor een tweede golf coronabesmettingen. Onder medewerkers die directe zorg verlenen is dit percentage nog iets hoger (61%).



7 Steun van collega's en rol van de organisatie

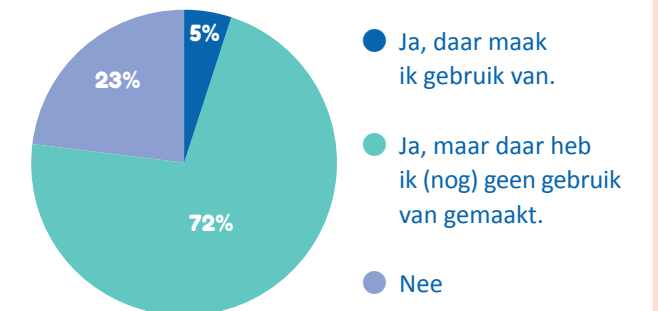
“Met elkaar praten hielp en zieke collega's thuis droegen ook bij door mensen thuis te bellen om te vragen hoe het gaat.”

Slechts een klein percentage medewerkers (6%) heeft aangegeven behoefte te hebben aan psychische ondersteuning. Zij hebben vooral behoefte aan een luisterend oor of een groepsgesprek met collega's om ervaringen te kunnen delen. Uit de interviews is gebleken dat de meeste medewerkers de steun van collega's tijdens de coronaperiode als zeer belangrijk hebben ervaren. Collega's maken hetzelfde mee en zijn hierdoor een goede gesprekspartner.

“Ik heb de hulplijn niet gebruikt, het voelde toch als een drempel om te moeten bellen. Je weet niet wie er aan de andere kant van de lijn aanwezig is.”

“Het hoeft geen cadeaubon of een bos bloemen te zijn, maar gewoon het gevoel dat je gewaardeerd wordt, door bijvoorbeeld langs te komen op de werkvloer.”

Is er psychische ondersteuning geregeld vanuit de organisatie?



Medewerkers geven aan tijd en ruimte nodig te hebben om de gebeurtenissen te verwerken en te kunnen rouwen. De aangeboden psychische ondersteuning vanuit de zorgorganisaties is wisselend ervaren. Waar de ene organisatie verschillende opties voor medewerkers had, had de andere organisatie weinig tot niets geregeld. Een veel genoemde vorm van ondersteuning was een 'luisterlijn', maar uit dit onderzoek blijkt dat deze weinig gebruikt is.



Colofon

Uitgave GGD IJsselland, augustus 2020.

Onderzoek uitgevoerd door Team Beleidsadvies en Onderzoek GGD IJsselland

Ontwerp en opmaak hollandse meesters, Utrecht

Kijk voor meer informatie over dit onderzoek en ander onderzoek van GGD IJsselland op www.ijssellandscan.nl.

Voor vragen over dit onderzoek kunt u mailen naar het team Beleidsadvies en Onderzoek van GGD IJsselland: onderzoek@ggdijselland.nl.

www.ggdijselland.nl

